

Datenreorganisation

Hamburger Daten Service *HDS* **Datenreorganisation 5**

Softwarepakete

- Grundprogramme
- Pflegemanager
- Abrechnung
- Taschengeld
- Auftragsbearbeitung
- Mobile Datenerfassung
- Kassenbuch

Auswahl/Einstellungen

- Mandant wählen
- Datei wählen ...
- Optionen ...
- Hilfe
- Protokoll ansehen
- Protokoll löschen
- Über ...
- Beenden

Status:

Fortschritt gesamt

aktuelle Tabelle

Mandant : 9991 Demomandant Altenpflege
Benutzer : Frank Hillmann

Systeminformationen:

TUtil-Version	: 5.0.0.38
BDE-Version	: 5.2.0.2
Programmversion	: 5.0.0 Build 0

Inhalt

Inhalt	i
Lizenzen und Copyright	2
Lizenzbestimmungen und Copyright	2
Allgemeines	4
Einleitung	4
Voraussetzungen	5
Installation	6
Installation auf einem Einzelarbeitsplatz	6
Installation in einem Netzwerk	6
Programmstart	7
Anwendung der Datenreorganisation	8
Hinweise zur Programmhandhabung	8
Erläuterungen zu den Programmpunkten	9
Grundprogramme	9
HDS-Pflegemanager	9
HDS-Abrechnung (SOZIAL 21')	9
HDS-Taschengeldverwaltung	10
HDS-Auftragsbearbeitung	10
HDS-Mobile Datenerfassung (MDE)	10
Mandant wählen	12
Datei wählen	13
Optionen	14
Protokoll ansehen	15
Protokoll löschen	15
Über... ..	16
Beenden	16
Funktionen der Seitenansicht	17

Lizenzen und Copyright

Lizenzbestimmungen und Copyright

Allgemeines

Dieser Lizenzvertrag ist ein rechtsgültiger Vertrag zwischen Ihnen (entweder als natürlicher oder juristischer Person) und dem Hersteller dieses Softwareproduktes. Das Softwareprodukt beinhaltet Computersoftware, die dazugehörigen Medien, gedrucktes Material und "online" oder elektronische Dokumentation. Indem Sie das Softwareprodukt installieren, erklären Sie sich einverstanden, durch die Bestimmungen dieses Lizenzvertrages gebunden zu sein. Falls Sie den Bestimmungen dieses Lizenzvertrages nicht zustimmen, ist der Hersteller dieses Softwareproduktes nicht bereit, das Softwareprodukt an Sie zu lizenzieren. In diesem Falle sind Sie nicht berechtigt, das Softwareprodukt zu benutzen.

1. Produktlizenz

Das Softwareprodukt wird sowohl durch das Urheberrecht und internationale Urheberrechtsbestimmungen geschützt, als auch durch andere Gesetze und Verträge über geistiges Eigentum. Das Softwareprodukt wird nicht verkauft, sondern lizenziert.

2. Lizenzvereinbarung

Diese Lizenzvereinbarung gewährt Ihnen die folgenden Rechte:

Sie sind berechtigt, eine Kopie des Softwareproduktes auf dem Computer zu installieren und zu benutzen.

3. Einschränkungen

Sie sind nicht berechtigt, das Softwareprodukt zurückzuentwickeln (Reverse Engineering), zu dekompileieren oder zu disassemblieren. Dies gilt jedoch nur insoweit, wie das jeweils anwendbare Recht ungeachtet dieser Begrenzung eine solche Möglichkeit ausdrücklich erlaubt.

Das Softwareprodukt wird als ein einzelnes Produkt lizenziert. Sie sind nicht berechtigt, dessen Komponenten zu trennen, um sie an mehr als einem Computer zu benutzen.

Sie sind nicht berechtigt, das Softwareprodukt zu vermieten oder zu verleasen.

Das Eigentum und das Urheberrecht an dem Softwareprodukt (einschließlich Bilder, Animationen und Text, die im Softwareprodukt enthalten sind), dem gedruckten Begleitmaterial und sämtlichen Kopien des Softwareprodukts liegen beim Hamburger Daten-Service Güstrow GmbH oder dessen Lieferanten. Das Softwareprodukt wird durch das Urheberrecht und Bestimmungen internationaler Verträge geschützt. Sie sind nicht berechtigt, die gedruckten Materialien, die dem Softwareprodukt beiliegen, zu kopieren.

Falls Sie keine gültige Lizenz für die Verwendung des Softwarepaketes Datenreorganisation besitzen, sind Sie nicht berechtigt, die Software zu verwenden. Jede andere Verwendung der Software ist untersagt.

Soweit gesetzlich zulässig, haftet der Hersteller dieses Softwareproduktes auf keinen Fall für irgendwelche Schäden gleich welcher Art, einschließlich ohne Beschränkung auf direkte oder indirekte Schäden aus Körperverletzung, entgangenem Gewinn, Betriebsunterbrechung, Verlust geschäftlicher Informationen oder irgendeinem anderen Vermögensschaden aus der Benutzung oder aus der Tatsache, dass es nicht benutzt werden kann. In jedem Fall ist die gesamte Haftung des Softwareherstellers unter jedweder Bestimmung dieses Vertrages begrenzt auf die Summe, die von Ihnen tatsächlich für das Softwareprodukt bezahlt worden ist.

© 1999-2004 Hamburger Daten-Service Güstrow GmbH. Alle Rechte vorbehalten.

Microsoft, MS-DOS, MS, Windows, Windows 95, Windows 98, Windows NT, Windows 2000 und Windows XP sind eingetragene Warenzeichen der Microsoft Corp. in den U.S.A. und/oder anderen Ländern.

Intel ist ein eingetragenes Warenzeichen der Intel Corp.

Allgemeines

Einleitung

Die Datenreorganisation ist ein Softwareprodukt, das Sie bei der Fehlerbehebung in vorhandenen Datenbeständen unterstützt.

Die Datenreorganisation erkennt automatisch Fehler in der Datenstruktur und kann diese sofort beheben. Dies ist besonders dann nützlich, wenn Ihre Daten z.B. durch einen Stromausfall o.ä. beschädigt wurden.

Ein weiterer Vorteil, der für den Einsatz der Software spricht, ist, dass die Daten bei jeder Reorganisation automatisch komprimiert werden. Dies führt zu einer enormen Steigerung der Arbeitsgeschwindigkeit.

Voraussetzungen

Einzigste Voraussetzung für die Installation der Datenreorganisation ist ein vorhandener PC mit einem oder mehreren der folgenden Softwareprodukte des HDS:

- Pflegemanager ab Version 2.0
- Abrechnungssystem SOZIAL 2000 ab Version 1.0
- Taschengeldverwaltung ab Version 1.0
- Kassenbuch ab Version 1.0
- Mobile Datenerfassung ab Version 2.0

Als Anforderung für die Hardware gelten die gleichen Bedingungen wie für den Einsatz der og. Softwareprodukte.

Installation

Installation auf einem Einzelarbeitsplatz

Legen Sie die Installations-CD in das CD-ROM-Laufwerk ein und verriegeln danach die Schublade. Aus dem Menü START-AUSFÜHREN heraus wird das SETUP-Programm von der CD gestartet. Dabei lautet die Befehlszeile D:\SETUP.EXE wenn, D: die Laufwerksbezeichnung des CD-ROM-Laufwerkes ist. Während des Installationsvorganges folgen Sie bitte den Anweisungen auf dem Bildschirm.

Nach erfolgreicher Installation muss der PC neu gestartet werden.

Installation in einem Netzwerk

Die Installation im Netzwerk ist bis auf den anzugebenden Zielpfad identisch mit der Einplatzinstallation. Das Netzlaufwerk wird standardmäßig mit F: bezeichnet.

Programmstart

Nach erfolgter Installation kann das Programm **Datenreorganisation** aus dem Menü HDS-Programme gestartet werden.

Das Programm erscheint zentriert auf dem Desktop und kann aus Sicherheitsgründen nicht minimiert werden. Es besteht lediglich die Möglichkeit, das Programm zu nutzen oder unbenutzt zu beenden.

Folgende Softwareprodukte werden von der derzeitigen Programmversion unterstützt:

- **HDS Pflegemanager ab Version 2.0**
- **HDS Abrechnung (SOZIAL 21') ab Version 1.0**
- **HDS Taschengeldverwaltung ab Version 1.0**
- **HDS Kassenbuch (Kasse 21') ab Version 1.0**
- **HDS Mobile Datenerfassung ab Version 2.0**

Die Aktivierung der einzelnen Schaltflächen ist abhängig von den installierten Softwareprodukten und wird vom Programm automatisch durchgeführt.

Anwendung der Datenreorganisation

Hinweise zur Programmhandhabung

Bitte beachten vor dem Einsatz der Datenreorganisation folgende Hinweise:

- Stellen Sie sicher, dass bei einer Netzwerkinstallation niemand außer Ihnen mit dem zu reorganisierenden Datenbestand arbeitet.
- Stellen Sie sicher, dass für die Reorganisation noch genügend Platz auf dem Datenträger vorhanden ist.
 - Formel: Größe des Mandantenverzeichnisses * 3
- Stellen Sie sicher, dass Sie für den Zugriff auf Netzwerklaufwerke ausreichenden Zugriffsrechte (schreiben und löschen) besitzen.

Zusätzlich zu den vorhandenen Daten im Mandantenverzeichnis, können auch alle existierende Datenarchive reorganisiert werden (siehe Optionen).

Alle vom Programm ausgeführten Aktionen werden protokolliert.

Sie erhalten im Hauptprogramm unter der Rubrik Systeminformationen Auskunft über die relevanten Programmstände und Versionen.

Bitte beachten Sie, dass die Versionsnummern der Programme *TUTIL* und *BDE* mindestens in der ersten Stelle übereinstimmen müssen.

Falls dies nicht der Fall ist, kann der Einsatz des Programms zu Datenverlust führen. Ihnen wird ein entsprechender Warnhinweis angezeigt. Der Einsatz des Programms erfolgt auf eigene Gefahr!

Erläuterungen zu den Programmpunkten

Grundprogramme

Diese Schaltfläche ist nur aktiv, wenn eines der folgenden Produkte installiert wurde:

- HDS-Pflegemanager
- HDS-Abrechnung
- HDS-Taschengeld

Wird dieser Menüpunkt durch den Anwender gewählt, werden alle Dateien, die zu den Grundprogrammen der Softwareprodukte gehören, reorganisiert. Das bezieht sich auf alle Dateien des Typs GP_*.*

Über den Fortschritt der Datenreorganisation werden durch die grafischen Anzeige informiert.

HDS-Pflegemanager

Diese Schaltfläche ist nur aktiv, wenn eines der folgenden Produkte installiert wurde:

- HDS-Pflegemanager

Wird dieser Menüpunkt durch den Anwender gewählt, werden alle Dateien, die zu Pflegemanager gehören, reorganisiert. Die Reorganisation wird für den Mandanten durchgeführt, den Sie ausgewählt haben. Das bezieht sich auf alle Dateien des Typs PD_*.*

Über den Fortschritt der Datenreorganisation werden durch die grafischen Anzeige informiert.

HDS-Abrechnung (SOZIAL 21')

Diese Schaltfläche ist nur aktiv, wenn eines der folgenden Produkte installiert wurde:

- HDS-Abrechnung (SOZIAL 21')

Wird dieser Menüpunkt durch den Anwender gewählt, werden alle Dateien, die zur Abrechnung gehören, reorganisiert. Die Reorganisation wird für den Mandanten durchgeführt, den Sie ausgewählt haben. Das bezieht sich auf alle Dateien des Typs ABR_*.*

Über den Fortschritt der Datenreorganisation werden durch die grafischen Anzeige informiert.

HDS-Taschengeldverwaltung

Diese Schaltfläche ist nur aktiv, wenn eines der folgenden Produkte installiert wurde:

- HDS-Taschengeldverwaltung

Wird dieser Menüpunkt durch den Anwender gewählt, werden alle Dateien, die zur Taschengeldverwaltung gehören, reorganisiert. Die Reorganisation wird für den Mandanten durchgeführt, den Sie ausgewählt haben. Das bezieht sich auf alle Dateien des Typs TGV_*.*

Über den Fortschritt der Datenreorganisation werden durch die grafischen Anzeige informiert.

HDS-Auftragsbearbeitung

Diese Schaltfläche ist nur aktiv, wenn eines der folgenden Produkte installiert wurde:

- HDS-Auftragsbearbeitung

Wird dieser Menüpunkt durch den Anwender gewählt, werden alle Dateien, die zur Abrechnung gehören, reorganisiert. Die Reorganisation wird für den Mandanten durchgeführt, den Sie ausgewählt haben. Das bezieht sich auf alle Dateien des Typs ABF_*.*

Über den Fortschritt der Datenreorganisation werden durch die grafischen Anzeige informiert.

HDS-Mobile Datenerfassung (MDE)

Diese Schaltfläche ist nur aktiv, wenn eines der folgenden Produkte installiert wurde:

- HDS-Mobile Datenerfassung

Wird dieser Menüpunkt durch den Anwender gewählt, werden alle Dateien, die zur Mobilien Datenerfassung gehören, reorganisiert. Die Reorganisation wird für den Mandanten durchgeführt, den Sie ausgewählt haben. Das bezieht sich auf alle Dateien des Typs MDE_*.*

Über den Fortschritt der Datenreorganisation werden durch die grafischen Anzeige informiert.

HDS-Kassenbuch (Kasse 21')

Diese Schaltfläche ist nur aktiv, wenn eines der folgenden Produkte installiert wurde:

- HDS-Kassenbuch (Kasse 21')

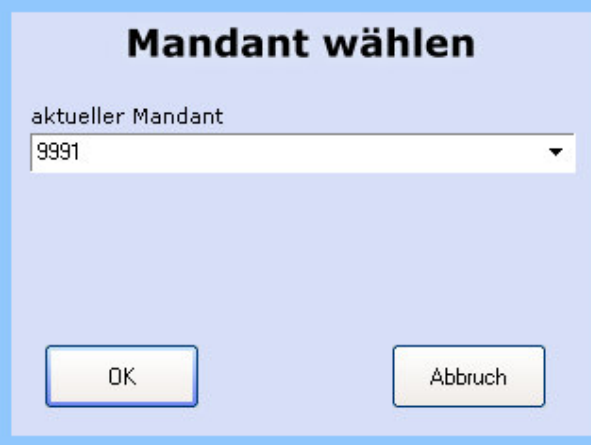
Wird dieser Menüpunkt durch den Anwender gewählt, werden alle Dateien, die zum HDS Kassenbuch gehören, reorganisiert. Die Reorganisation wird für den Mandanten durchgeführt, den Sie ausgewählt haben. Das bezieht sich auf alle Dateien des Typs Kasse_*.*

Über den Fortschritt der Datenreorganisation werden durch die grafischen Anzeige informiert.

Mandant wählen

Mit Hilfe dieser Schaltfläche können Sie den Mandanten auswählen, für den Sie die Datenreorganisation durchführen möchten.

Nach dem Anklicken dieser Schaltfläche erscheint folgendes Bild:



The image shows a dialog box titled "Mandant wählen". It has a light blue background and a darker blue border. At the top, the title "Mandant wählen" is centered in bold black text. Below the title, the text "aktueller Mandant" is displayed above a white text input field with a small downward arrow on the right side. The input field contains the number "9991". At the bottom of the dialog, there are two buttons: "OK" on the left and "Abbruch" on the right, both with a light gray background and a thin border.

Sie haben nun die Möglichkeit die Nummer des Mandanten auszuwählen, oder die einzutragen.

Das Betätigen der Schaltfläche OK wählt den Mandanten aus.

Ist dieser Mandant in Ihrem Firmenstamm enthalten, so wird Ihnen die Nummer und die Bezeichnung des Mandanten im Hauptprogramm angezeigt.

Falls dieser Mandant nicht im Firmenstamm enthalten sein sollte, wird Ihnen im Hauptprogramm nur die Nummer des Mandanten angezeigt.


Sie können nur Mandanten auswählen/eintragen, für die das Programm das entsprechende Unterverzeichnis findet.

Datei wählen

Mit Hilfe dieser Schaltfläche können Sie eine einzelne Datei auswählen, für die Sie die Datenreorganisation durchführen möchten.

Nach dem Anklicken dieser Schaltfläche erscheint folgendes Bild:



Sie haben nun die Möglichkeit durch das Betätigen der Schaltfläche öffnen  eine beliebige Datei auf Ihrer Festplatte oder Ihrem Netzwerk auszuwählen.

Sie können mit Hilfe dieser Funktion jede beliebige Paradox-Datei (*.DB) reorganisieren.

Diese Funktion unterliegt folgenden Einschränkungen:

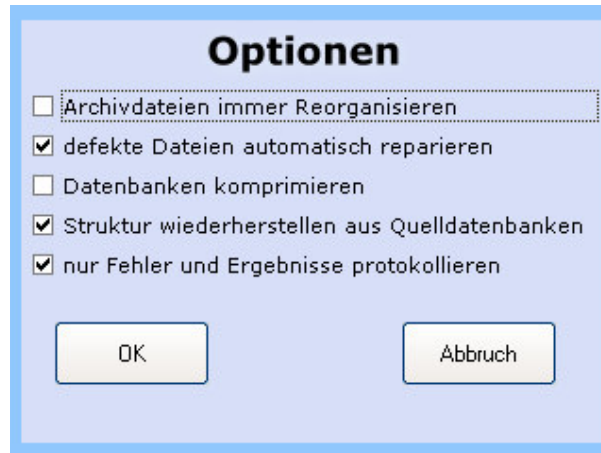
Es ist nur möglich Reparaturen an der Datei vorzunehmen. Erweiterte Funktionen wie Datenwiederherstellung oder Index-Neuaufbau sind nicht möglich.

Nach dem Auswählen der entsprechenden Datei betätigen Sie bitte die Schaltfläche OK um mit der Reorganisation der Datei zu beginnen.

Optionen

Mit Hilfe der Optionen können Sie die Funktionsweise der Datenreorganisation beeinflussen.

Nach dem Anklicken dieser Schaltfläche erscheint folgendes Bild.



Die einzelnen Einstellungen haben dabei folgende Bedeutung:

Archivdateien immer reorganisieren

Diese Option legt fest, ob bei der Reorganisation des gewählten Mandanten eventuell vorhandene Datenarchive ebenfalls reorganisiert werden sollen.

defekte Dateien automatisch Reparieren

Diese Option legt fest, ob bei der Reorganisation des gewählten Mandanten defekte Dateien automatisch repariert werden sollen.

Falls diese Option nicht aktiviert ist, werden die Dateien nur überprüft und das Ergebnis der Überprüfung ins Protokoll eingetragen.

Ist diese Option aktiviert, wird das Programm versuche eine als fehlerhaft identifizierte Datei zu rekonstruieren.

Der Erfolg oder Misserfolg dieser Rekonstruktion wird ebenfalls im Protokoll festgehalten.

Datenbanken komprimieren

Diese Option legt fest, ob bei der Reorganisation des gewählten Mandanten alle entsprechenden Datei komprimiert werden sollen.

Die Kompression der Daten entfernt alle mit einem Löschkennzeichen versehenen Datensätze aus den Dateien.

Bitte beachten Sie, dass die Datenkomprimierung je nach Datenbestandsgröße sehr lange Dauern kann!

Struktur wiederherstellen aus Quelldatenbanken

Diese Option legt fest, ob bei der Reorganisation des gewählten Mandanten die Datei- und Indexdateistruktur wiederhergestellt werden soll.

Diese Funktion überprüft, ob die entsprechende Datenbank auf dem aktuellen Stand ist. Es werden immer alle Datenfelder auf korrekte Bezeichnung, Größe und Type geprüft. Eventuelle Abweichungen werden automatisch korrigiert.

Grundsätzlich werden alle Indexdateien neu aufgebaut. Dies stellt sicher, das eventuell fehlende oder defekte Indices wieder hergestellt werden.

WARNUNG!

Diese Dateioperationen erfordern einen absolut stabilen Datenbestand im Verzeichnis SOURCEDB.

Wenn Sie nicht sicher sind ob diese Voraussetzung gegeben ist, sollten Sie diese Option deaktivieren.

Nur Fehler und Ergebnisse protokollieren

Diese Option legt fest, ob alle Ereignisse (Protokoll sehr ausführlich) oder nur eventuell festgestellte Fehler und Fehlerbereinigungen protokolliert werden sollen.

Protokoll ansehen

Mit Hilfe dieser Funktion können Sie sich das vom Programm erstellte Protokoll auf dem Bildschirm ansehen und ausdrucken.

Hinweis:

Es ist generell ratsam, dass Sie sich das Protokoll nach jeder Datenreorganisation ansehen.

Das Protokoll enthält alle relevanten Information über die durchgeführten Datenreorganisationen. Falls Sie sich nicht sicher sind was die eine oder andere Meldung für eine Bedeutung hat, wenden Sie sich bitte an den technischen Support. Dort wird man Ihnen weiter helfen.

Hinweis:

Diese Schaltfläche ist nur aktiviert, wenn ein Protokoll existiert.

Protokoll löschen

Mit Hilfe dieser Funktion können Sie sich das vom Programm erstellte Protokoll löschen.

Diese Schaltfläche ist nur aktiviert, wenn ein Protokoll existiert.

Über...

Mit Hilfe dieser Schaltfläche können Sie sich die Versionsnummer des Programms sowie die Telefon- und Faxnummer des Supports anzeigen lassen.



Durch einen Klick auf die Schaltfläche www.pflegemanager.de gelangen Sie bei vorhandener Internetanbindung auf die Homepage der HDS Güstrow GmbH.

Dort finden Sie viele nützliche Informationen und Updates zu allen Produkten des Unternehmens.

Beenden

Mit Hilfe dieser Funktion wird das Programm beendet.

Funktionen der Seitenansicht

In diesem Teil der Dokumentation werden Ihnen alle zur Verfügung stehenden Funktionen der Seitenansicht erläutert.



Diese Funktion (auch als Zoom to fit bezeichnet) verkleinert die aktuelle Darstellung auf dem Bildschirm so, dass Sie die gesamte Seite auf Ihrem Bildschirm sehen.



Diese Funktion (auch als Zoom to 100% bezeichnet) vergrößert die aktuelle Darstellung auf dem Bildschirm so, dass Sie die Seite in Ihrer Originalgröße auf Ihrem Bildschirm sehen.



Diese Funktion (auch als Zoom to Page width bezeichnet) vergrößert die aktuelle Darstellung auf dem Bildschirm so, dass Sie die Seite in der maximalen Vergrößerung sehen.



Diese Funktion (auch als First Page bezeichnet) zeigt die erste Seite der gesamten Druckliste an.



Diese Funktion (auch als Previous Page bezeichnet) zeigt die vorherige Seite der gesamten Druckliste an.



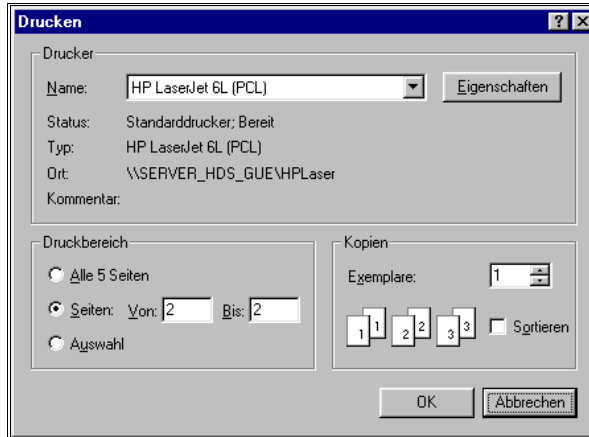
Diese Funktion (auch als Next Page bezeichnet) zeigt die nächste Seite der gesamten Druckliste an.



Diese Funktion (auch als Last Page bezeichnet) zeigt die letzte Seite der gesamten Druckliste an.



Diese Funktion (auch als Printer Setup bezeichnet) ruft einen weiteren Dialog zur Auswahl des entsprechenden Druckers und der auszudruckenden Seiten auf. Falls Sie z.B. nur die Seite 2 ausdrucken möchten, dann wählen Sie in dem Dialogfeld bitte folgendes aus:



Diese Funktion (auch als Print bezeichnet) startet den Ausdruck entsprechend den Vorgaben.



Diese Funktion (auch als Save bezeichnet) speichert die aktuelle Druckliste in eine Datei.



Diese Funktion (auch als Load bezeichnet) lädt eine zuvor gespeicherte Druckliste aus einer Datei.



Diese Funktion schließt die aktuelle Druckliste.